



## L'embellie se confirme

**D**ans un contexte national où l'activité économique est restée dynamique, la conjoncture régionale ne fait pas exception au quatrième trimestre 2017. L'emploi salarié dans la région poursuit sa progression : + 0,9 % après + 0,7 % au trimestre précédent. Les services marchands et l'intérim soutiennent solidement le dynamisme de l'emploi régional et la croissance de l'emploi industriel s'installe dans la durée. Dans la construction, la hausse de l'emploi s'accélère et les mises en chantier sont en hausse, confirmant la reprise de l'activité dans ce secteur. Dans ce climat porteur, le taux de chômage connaît une forte baisse ce trimestre (- 0,7 point), pour s'établir à 7,3 % de la population active. La fréquentation hôtelière augmente, portée par la clientèle étrangère. Les créations d'entreprises individuelles et de sociétés progressent et les défaillances poursuivent leur repli. Une croissance de 0,4 % est attendue en France au premier comme au deuxième trimestre 2018.

David Amonou, Guillaume Coutard, Isabelle Delhomme, Insee

Rédaction achevée le 3 avril 2018

### Emploi : le dynamisme régional se confirme en fin d'année

Au quatrième trimestre 2017, l'emploi salarié marchand non agricole continue sa progression (+ 0,9 %, soit + 8 102 postes), à un rythme plus soutenu qu'au trimestre précédent (+ 0,7 % contre + 0,8 % initialement annoncé). En France métropolitaine, la hausse est modérée (+ 0,5 %). L'emploi continue d'augmenter en Loire-Atlantique. Il s'infléchit légèrement par rapport aux trimestres précédents (+ 1,0 % après + 1,2 % et + 1,1 % aux premier et deuxième trimestres). L'emploi progresse nettement en Mayenne et Vendée (+ 0,9 %). La Sarthe renoue avec la création d'emploi (+ 0,8 %) après trois trimestres de stabilité. En Maine-et-Loire, l'emploi progresse plus modérément (+ 0,5 %). Sur un an, l'emploi salarié s'accroît de 2,8 % dans la région contre 1,6 % au niveau national. Par département, les évolutions annuelles sont positives mais d'ampleur inégale : Loire-Atlantique (+ 4,3 %), Vendée (+ 3,0 %), Mayenne (+ 1,8 %), Maine-et-Loire (+ 1,5 %) et Sarthe (+ 0,4 %).

### Services marchands et intérim progressent solidement

Hors intérim, les effectifs des services marchands progressent nettement (+ 1,0 %, + 3 910 postes), après + 0,6 % au trimestre précédent (contre + 0,8 % initialement annoncé). Ils sont également en hausse au niveau national de 0,5 %. Le nombre de salariés augmente dans tous les départements : + 1,3 % en Loire-Atlantique, + 1,2 % en Mayenne, + 1,0 % dans la Sarthe et en Vendée et + 0,3 % en Maine-et-Loire.

Sur un an, l'emploi croît de 2,8 % dans la région et de 1,9 % en France métropolitaine.

### 1 Évolution de l'emploi salarié marchand

— Pays de la Loire  
— France hors Mayotte

Indice base 100 au 1er trimestre 2005

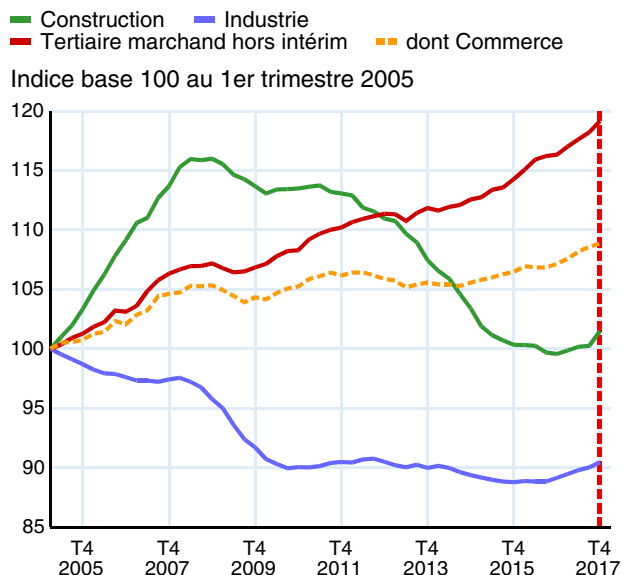


Notes : données CVS, en fin de trimestre. Les données du dernier trimestre affichées sont provisoires.

Champ : emploi salarié hors agriculture, secteurs principalement non marchands et salariés des particuliers employeurs.

Sources : Insee, estimations d'emploi ; estimations trimestrielles Acoess-Urssaf, Dares, Insee.

## 2 Évolution de l'emploi salarié marchand par secteur dans les Pays de la Loire



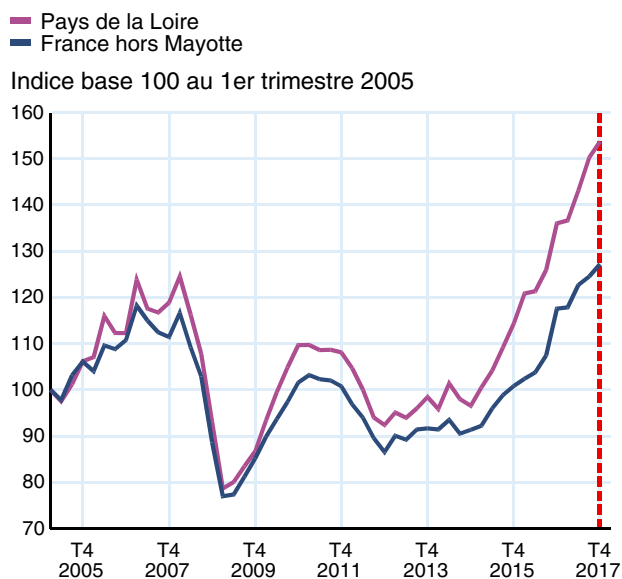
Notes : données CVS, en fin de trimestre. Les données du dernier trimestre affiché sont provisoires.  
Champ : emploi salarié hors agriculture, secteurs principalement non marchands et salariés des particuliers employeurs.  
Sources : Insee, estimations d'emploi ; estimations trimestrielles Acooss-Urssaf, Dares, Insee.

Le secteur de l'information et communication contribue le plus à la hausse (+ 2,4 %, + 800 postes), devant ceux de l'hébergement et restauration (+ 1,6 %, + 728 postes) et des activités scientifiques et techniques, services administratifs et de soutien (+ 1,5 %, + 1 870 postes).

Le nombre d'intérimaires, comptabilisés dans le secteur tertiaire quel que soit le secteur dans lequel ils effectuent leur mission, poursuit sa progression (+ 2,3 %, + 1 422 postes). Au niveau national, la hausse est légèrement plus faible (+ 2,1 %). L'intérim augmente dans tous les départements. Sur un an, la croissance de l'emploi intérimaire est très forte dans la région (+ 13,0 %), comme en France métropolitaine (+ 8,1 %).

Dans le commerce, la création nette d'emploi dans la région est en hausse (+ 0,3 %, + 514 postes). Sur un an, elle s'accroît de 1,6 % contre 0,8 % en France métropolitaine.

## 3 Évolution de l'emploi intérimaire



Notes : données CVS, en fin de trimestre. Les données du dernier trimestre affiché sont provisoires.  
Champ : emploi salarié hors agriculture, secteurs principalement non marchands et salariés des particuliers employeurs.  
Sources : Insee, estimations d'emploi ; estimations trimestrielles Acooss-Urssaf, Dares, Insee.

**Avertissement :** À partir des résultats du premier trimestre 2017, les estimations trimestrielles d'emploi localisées commentées dans les notes de conjoncture régionale sont réalisées en partenariat avec l'Acooss et les Urssaf (champ hors intérim) ainsi que la Dares (sur l'intérim). La synthèse de l'ensemble des éléments est assurée par l'Insee. Parallèlement aux publications régionales de l'Insee, les Urssaf publient des StatUr notamment sur les effectifs salariés. Les niveaux publiés dans ces deux publications sont différents (emploi en personnes physiques pour l'Insee contre nombre de postes pour les Urssaf) en raison des écarts de champ et de concept.

Sur le champ commun, les taux d'évolution peuvent différer légèrement sur les échelons agrégés présentés dans les notes de conjoncture et les StatUr, compte tenu d'effets de composition liés aux écarts de niveaux.

Par ailleurs, l'introduction de la Déclaration sociale nominative (DSN) en remplacement du Bordereau récapitulatif de cotisations (BRC) peut transitoirement affecter les comportements déclaratifs des entreprises. Dans la phase de montée en charge de la DSN, des adaptations sont réalisées dans la chaîne de traitement statistique des estimations d'emploi afin de tenir compte de ces changements. Ces modifications sont susceptibles de générer des révisions accrues sur les données.

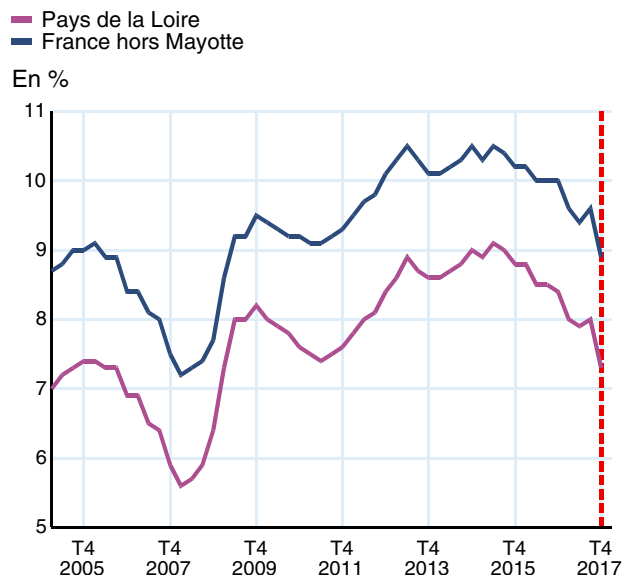
## L'industrie poursuit sa croissance, la construction accélère

L'emploi industriel régional poursuit sa croissance : il progresse pour le cinquième trimestre consécutif (+ 0,5 %, + 1 199 postes). Sur le plan national, il renoue avec la croissance pour la première fois depuis 2001 (+ 0,2 %). L'emploi industriel progresse dans la Sarthe et en Vendée (+ 0,8 %) ainsi qu'en Loire-Atlantique (+ 0,5 %). Il est quasiment stable en Maine-et-Loire et en Mayenne (+ 0,1 %). Sur un an, les effectifs progressent de 1,5 % dans la région et sont stables en France métropolitaine.

Le secteur des autres produits industriels (+ 0,6 %, + 669 postes) contribue à la croissance, devant ceux des biens d'équipement (+ 0,5 %, + 156 postes), des matériels de transport (+ 0,5 %, + 135 postes) et de l'énergie (+ 0,5 %, + 78 postes).

Dans la construction, l'emploi accélère (+ 1,2 %, + 1 057 postes), après une quasi-stabilité au trimestre précédent (+ 0,1 %, initialement annoncé à 0,0 %). La région est légèrement plus dynamique qu'au niveau national (+ 1,0 %). La hausse de l'emploi dans la région est principalement portée par la Loire-Atlantique (+ 2,0 %) et le Maine-et-Loire (+ 1,2 %). Les autres départements progressent également : Sarthe et Vendée (+ 0,6 %), Mayenne (+ 0,4 %). Sur un an, l'emploi progresse dans la région (+ 1,9 %) et en France métropolitaine (+ 2,3 %).

## 4 Taux de chômage



Notes : données trimestrielles CVS. Les données du dernier trimestre affiché sont provisoires.  
Source : Insee, taux de chômage au sens du BIT et taux de chômage localisé.

## Chômage : au plus bas depuis 2009

Au quatrième trimestre 2017, le taux de chômage recule fortement de 0,7 point dans les Pays de la Loire et s'établit à 7,3 % de la population active, revenant à son niveau de début 2009. Au trimestre précédent, il avait légèrement augmenté de 0,1 point (le taux de chômage du troisième trimestre a été révisé à 8,0 %). Le taux de chômage de la France métropolitaine baisse dans les mêmes

proportions pour s'établir à 8,6 %. La région affiche toujours le plus faible taux devant la Bretagne (7,4 %). Il diminue de 0,7 point dans tous les départements, à l'exception de la Sarthe où la baisse est plus marquée (-0,9 point).

Sur un an, le taux de chômage diminue de 1,1 point, tout comme en France métropolitaine. Tous les départements affichent des baisses : -1,1 point en Loire-Atlantique et dans la Sarthe, -1,0 point en Mayenne et -0,9 point en Maine-et-Loire et Vendée.

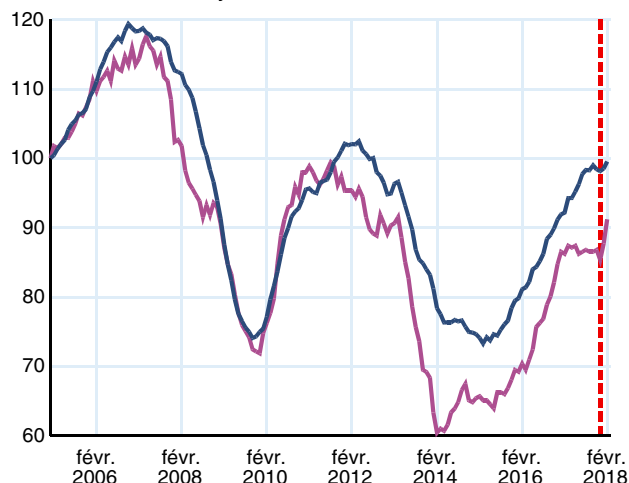
### Mises en chantier en légère hausse

Fin décembre 2017, le nombre de logements autorisés à la construction est en légère diminution de 0,7 % par rapport au trimestre précédent. Il passe de 30 200 à 30 000 logements autorisés en cumul sur un an. Les autorisations à la construction sont stables en France métropolitaine. Elles sont en hausse en Vendée et en Maine-et-Loire (respectivement +7,1 % et +3,3 %) alors qu'elles diminuent en Loire-Atlantique (-3,6 %) et en Mayenne (-14,0 %). Le nombre de permis autorisés augmente pour les logements individuels (+3,6 %) tandis qu'il diminue pour le parc collectif et en résidence (-6,0 %). Sur un an, le nombre de logements autorisés s'accroît de 3,4 % dans les Pays de la Loire et de 8,6 % au niveau national.

### 5 Évolution du nombre de logements autorisés à la construction

— Pays de la Loire  
— France hors Mayotte

Indice base 100 en janvier 2005



Notes : données mensuelles brutes, en date réelle. Chaque point représente l'évolution du cumul des 12 derniers mois.  
Source : SDES, [Sit@del2](#).

En 2017, 27 400 logements sont mis en chantier dans les Pays de la Loire. Au quatrième trimestre, les mises en chantier dans la région repartent (+3,1 %). Elles progressent au même rythme au plan national (+2,9 %). Dans la région, les mises en chantier restent dynamiques pour les logements individuels (+4,7 %) et sont en légère hausse pour le parc collectif (+0,9 %).

Le nombre de logements commencés augmente en Vendée (+8,0 %), en Maine-et-Loire (+7,2 %), et dans la Sarthe (+4,8 %). Il est stable dans les autres départements. Sur un an, les mises en chantier progressent de 17,4 % dans la région et de 16,6 % au niveau national.

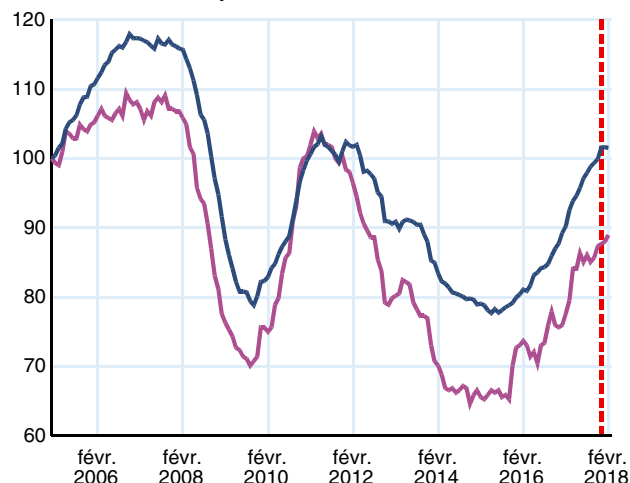
### Rebond de la fréquentation hôtelière

Avec 1,49 million de nuitées au quatrième trimestre 2017, la fréquentation hôtelière augmente par rapport au même trimestre de l'année précédente (+2,9 %). Elle progresse plus fortement en France métropolitaine (+5,2 %), tirée par la région d'Île-de-France qui connaît une progression des nuitées de 8,7 %.

### 6 Évolution du nombre de logements commencés

— Pays de la Loire  
— France hors Mayotte

Indice base 100 en janvier 2005



Notes : données mensuelles brutes, en date réelle. Chaque point représente l'évolution du cumul des 12 derniers mois.  
Source : SDES, [Sit@del2](#).

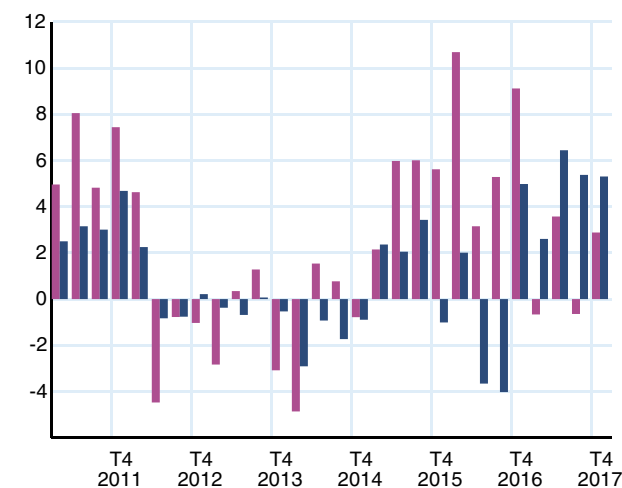
Après une fréquentation hôtelière stable au mois d'octobre, la hausse est importante aux mois de novembre et décembre (respectivement +4,8 % et +4,7 %). En France métropolitaine, l'augmentation des nuitées est particulièrement marquée en novembre (+7,8 %).

Dans les Pays de la Loire, les nuitées étrangères progressent davantage qu'en France métropolitaine (+13,8 % contre +11,6 %). En revanche, la fréquentation de la clientèle française augmente plus modérément (+1,9 %, soit 0,3 point de moins qu'en France métropolitaine).

### 7 Évolution de la fréquentation dans les hôtels

— Pays de la Loire  
— France

En %



Notes : données trimestrielles brutes. Évolution du nombre de nuitées du trimestre de l'année n par rapport au trimestre de l'année n-1.  
Source : Insee, en partenariat avec les comités régionaux du tourisme (CRT) et la DGE.

### Hausse des créations d'entreprises individuelles et de sociétés

Au quatrième trimestre 2017, 6 049 entreprises sont créées dans les Pays de la Loire, soit une hausse de 2,5 % par rapport au trimestre précédent. Au niveau national, les créations d'entreprises progressent à un rythme plus soutenu (+7,3 %). Les créations d'entreprises individuelles et de sociétés se redressent nettement dans la région (+9,5 %), et augmentent plus modérément en France

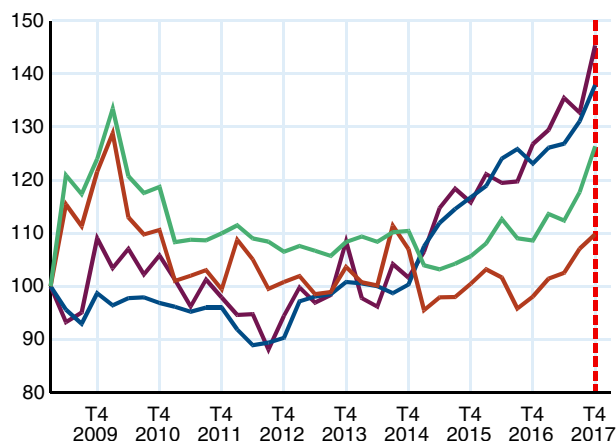
métropolitaine (+ 5,2 %). À l'inverse, les immatriculations de micro-entrepreneurs se replient dans la région (- 7,8 %) tandis qu'elles augmentent de nouveau au niveau national (+ 10,5 %). Dans les Pays de la Loire, les créations d'entreprises sont très dynamiques dans la construction et progressent dans une moindre mesure dans l'ensemble regroupant le commerce, les transports et l'hébergement-restauration. À l'inverse, elles diminuent dans les services.

Sur un an, les créations d'entreprises s'accroissent de 11,9 % dans les Pays de la Loire, et de 16,3 % en France métropolitaine. Sur la période, les créations de micro-entreprises sont en hausse de 7,5 % dans la région, contre + 23,0 % au niveau national.

## 8 Créations d'entreprises

- Pays de la Loire hors micro-entr.
- France hors micro-entr.
- Pays de la Loire y/c micro-entr.
- France y/c micro-entr.

Indice base 100 au 1er trimestre 2009



Notes : données trimestrielles corrigées des variations saisonnières (CVS).  
Champ : ensemble des activités marchandes hors agriculture.  
Source : Insee, REE (Répertoire des Entreprises et des Établissements - Sirene).

## Investissement tonique, consommation en demi-teinte

En France, l'activité économique est restée dynamique au quatrième trimestre 2017 (+ 0,7 % après + 0,5 %), portée notamment par la vivacité de l'investissement privé et de fortes exportations. Dans un contexte de niveau élevé et toujours croissant d'utilisation des capacités de production, l'investissement des entreprises a en particulier progressé de 1,6 % au dernier trimestre. Sur l'ensemble de l'année 2017, l'activité a crû de 2,0 %, rythme le plus dynamique depuis 2011.

Début 2018, le climat des affaires reste à un niveau élevé, malgré un léger repli. Le PIB croîtrait à un rythme soutenu, mais un peu moins rapide (+ 0,4 % pour chacun des deux premiers trimestres), la production manufacturière freinant notamment au premier trimestre. L'emploi marchand progresserait solidement ; le taux de chômage, après sa très forte baisse au quatrième trimestre, resterait inchangé mi-2018. La consommation des ménages continuerait de progresser modérément alors que l'investissement en logement ralentirait franchement dans le sillage des permis de construire. À l'inverse, l'investissement des entreprises resterait tonique en réponse aux tensions sur l'appareil productif.

Insee Pays de la Loire  
105, rue des Français Libres - BP 67401 -  
44274 NANTES cedex 2

Directeur de la publication :  
Pascal Seguin

Rédactrice en chef :  
Myriam Boursier

Bureau de presse régional :  
Tél : 02 40 41 75 89

Coordination :  
Isabelle Delhomme

ISSN : 2416-8807

© Insee 2017

## Pour en savoir plus :

- Note de conjoncture nationale de mars 2018 « [Investissement tonique, consommation en demi-teinte](#) »
- D'autres indicateurs conjoncturels régionaux sont diffusés régulièrement dans le [Tableau de bord conjoncturel](#) sur insee.fr

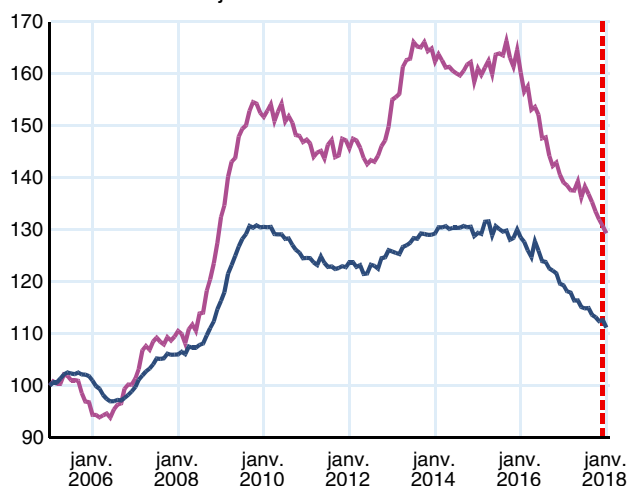
Fin décembre 2017, 2 470 défaillances d'entreprises sont enregistrées sur l'année. Au quatrième trimestre, les défaillances reculent de 3,4 % par rapport aux douze derniers mois glissants à la fin du trimestre précédent. Il s'agit du neuvième trimestre consécutif de baisse. Elles reculent également de manière moins marquée au niveau national (- 0,9 %).

Dans les Pays de la Loire, les défaillances d'entreprises sont en baisse dans la construction et l'industrie, et dans une moindre mesure dans l'hébergement-restauration. Sur un an, le nombre de défaillances diminue de 7,1 % dans les Pays de la Loire et de 5,8 % au niveau national. ■

## 9 Défaillances d'entreprises

- Pays de la Loire
- France

Indice base 100 en janvier 2005



Notes : données mensuelles brutes au 20 mars 2018, en date de jugement. Chaque point représente l'évolution du cumul des 12 derniers mois.  
Source : Fiben, Banque de France.

## D'ici mi-2018, l'activité resterait dynamique en zone euro et accélérerait aux États-Unis

Fin 2017, l'activité a continué d'augmenter vivement dans la zone euro, a résisté au Japon et au Royaume-Uni mais, à l'inverse, a été moins dynamique qu'au troisième trimestre aux États-Unis. Le commerce mondial a rebondi en 2017, retrouvant un rythme inédit depuis le début des années 2000. Porté entre autres par les importations américaines, il serait encore solide en 2018.

Le chômage a retrouvé son niveau d'avant-crise en zone euro et s'établit au plus bas depuis 2000 dans les économies anglo-saxonnes. D'ici la mi-2018, l'inflation augmenterait modérément en zone euro et s'élèverait plus franchement aux États-Unis. L'activité américaine rebondirait d'ici le printemps, sous l'effet notamment des allègements d'impôts sur les ménages et les entreprises et de la relance budgétaire. En zone euro, l'activité garderait une cadence soutenue mais à un rythme un peu moins rapide que fin 2017, notamment en France et en Allemagne.

