

# L'INSERTION PROFESSIONNELLE APRÈS UNE FORMATION SANITAIRE OU SOCIALE

Enquête auprès des sortants de formations  
sanitaires et sociales en 2019

 **CARIFOREF**  
Pays de la Loire

  
PRÉFET  
DE LA RÉGION  
PAYS DE LA LOIRE  
*Liberté  
Égalité  
Fraternité*

  
Région  
PAYS  
de la  
LOIRE





## Sommaire

<b>1.</b> Retour sur 10 ans d'enquête sur l'insertion des formés du sanitaire et social	P.1
<b>2.</b> Formations sanitaires & formations sociales : Les principaux résultats	P.3
<b>3.</b> Quelle insertion pour ces professionnels de la santé et de l'action sociale en 2020 ?	P.4
<b>4.</b> Tableaux de synthèse des principaux indicateurs de l'enquête 2020	P.6
<b>5.</b> Focus	
Après une formation d'infirmier	P.8
Après une formation d'aide-soignant	P.10
Après une formation d'accompagnant éducatif et social	P.12
<b>6.</b> Chiffres-clés	
Après une formation d'éducateur spécialisé	P.14
Après une formation de conseiller en économie sociale et familiale	P.15
Après une formation d'assistant de service social	P.16
<b>7.</b> Méthodologie	P.17

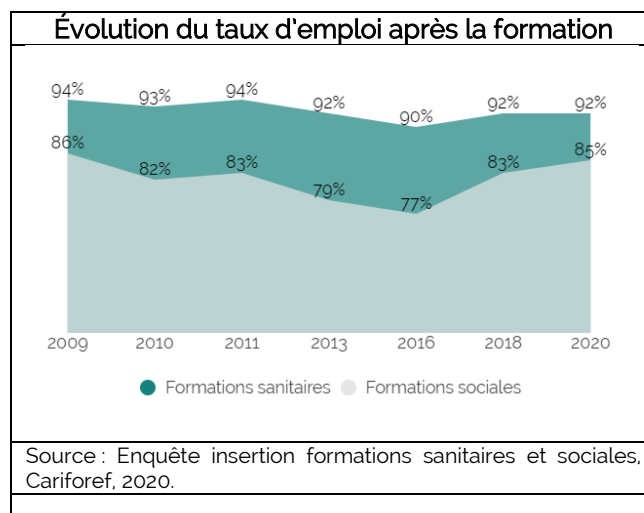
# Retour sur 10 ans d'enquête sur l'insertion des formés du sanitaire et social

Cette enquête est menée auprès des sortants de formations sanitaires et sociales depuis une dizaine d'années, afin d'évaluer leur situation professionnelle environ six mois après leur sortie de formation. Son questionnaire et sa périodicité ont bien sûr été amenés à évoluer, toutefois certains indicateurs sont restés incontournables. Riches de ce matériau, nous pouvons observer l'évolution des principaux indicateurs d'insertion, tout en prenant quelques précautions. En effet, la population interrogée a elle-même évolué : la part de diplômés de niveau Baccalauréat avant l'entrée en formation a augmenté et la représentation des différentes formations sanitaires et sociales parmi la population enquêtée a également évolué. Les formations aux diplômes d'Etat d'aide médico-psychologique et d'auxiliaire de vie sociale, notamment, ont laissé place à la formation au diplôme d'Etat d'accompagnant éducatif et social. De plus, certaines formations sont plus ou moins représentées et leur poids parmi l'ensemble des formations a pu varier d'une enquête à l'autre, en lien avec l'offre de formation.

## L'accès à l'emploi

Le taux d'emploi six à huit mois après la sortie de formation apparaît stable pour les formations sanitaires, variant de 4 points au maximum et ne descendant pas en dessous de 9 formés sur 10 en emploi au moment de l'enquête.

L'accès à l'emploi après une formation sociale apparaît en revanche moins stable, allant jusqu'à varier de 9 points. Ainsi, les enquêtes de 2013 et 2016 ont révélé que moins de 8 formés sur 10 occupaient un emploi après leur formation dans le domaine social. Notons que le taux d'emploi en 2020 tend à rattraper celui de 2009, grâce à une progression de 8 points depuis l'enquête de 2016.



## L'accès à l'emploi à durée indéterminée

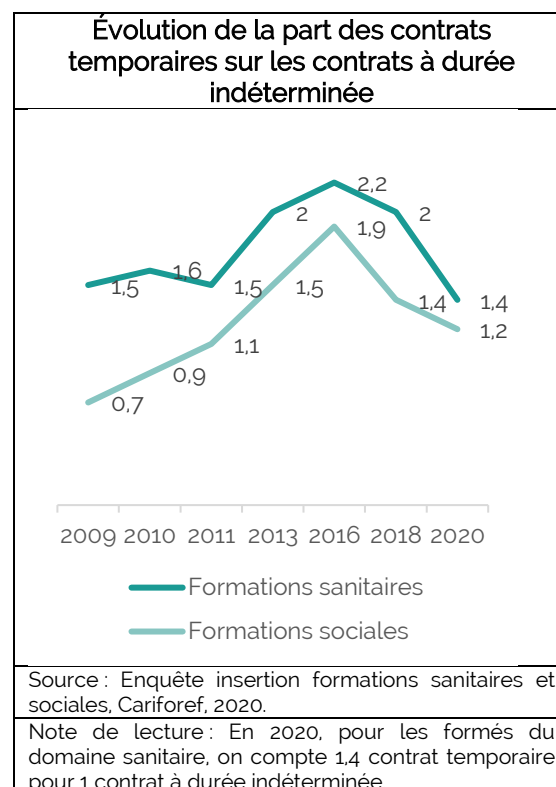
L'emploi pérenne est également un indicateur important pour mesurer l'insertion professionnelle. Aussi, le rapport entre le nombre d'emplois à durée indéterminée (CDI ou fonctionnaire) et le nombre d'emplois à durée déterminée (CDD, intérim, contrats aidés...) permet d'apporter un éclairage sur la stabilité des emplois occupés par les formés environ six mois après leur sortie de formation.

Après une augmentation importante des contrats temporaires en 2016 pour les formés dans le domaine sanitaire (2,2 emplois à durée déterminée pour 1 emploi à durée indéterminée), le nombre d'emplois à durée déterminée baisse en 2020 pour retrouver le niveau de 2009.

Pour les formés dans le domaine social, la part des contrats temporaires en 2020 reste plus élevée qu'en 2009 et 2010, bien qu'elle soit en baisse.

Il est intéressant de noter que le ratio entre contrats temporaires et contrats à durée indéterminée tend à diminuer, c'est-à-dire que le nombre d'emplois à durée déterminée et le nombre d'emplois à durée indéterminée

se rapprochent. Effectivement, la part de formés bénéficiant d'un CDI ou étant titulaires de la fonction publique est en augmentation. Entre l'enquête de 2018 et celle de 2020, la part d'emplois à durée indéterminée a progressé de 34% à 41% après une formation sanitaire et de 42% à 45% après une formation sociale.



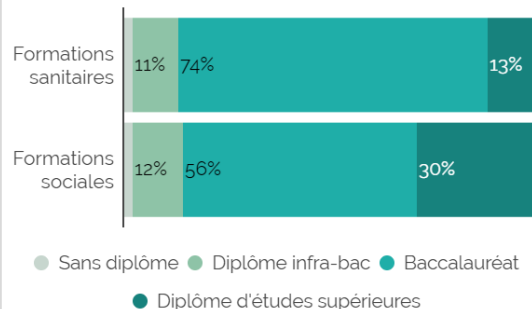
# Formations sanitaires & Formations sociales

Les principaux résultats

Les hommes, minoritaires à l'entrée en formation sanitaire ou sociale



A l'entrée en formation, moins de diplômés du supérieur dans les formations sanitaires



Six à huit mois après la formation, 9 formés sur 10 en emploi

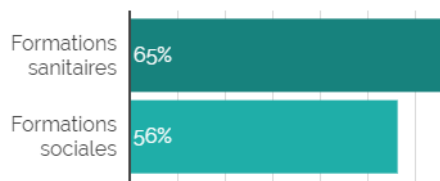


4 formés sur 10 ont accès à l'emploi à durée indéterminée\*

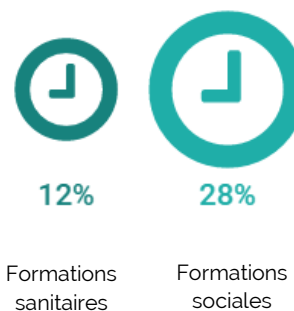


\* CDI et titulaires de la fonction publique

Pour 6 formés sur 10 en emploi, il s'agit du 1<sup>er</sup> emploi depuis la formation



Le temps partiel impacte davantage les formés dans le social



# Quelle insertion pour ces professionnels de la santé et de l'action sociale en 2020 ?

## 93 % des formés travaillent ou ont travaillé depuis la fin de leur formation

Environ 6 mois après la fin de leur formation, 92% des formés du domaine sanitaire et 85% des formés du domaine social occupent un emploi. Et parmi les quelques formés étant sans emploi au moment de l'enquête, les trois quarts ont tout de même occupé un emploi depuis leur sortie de formation. Au total, ce sont 93% des formés qui travaillent ou ont travaillé depuis leur formation et se sont insérés sur le marché du travail (93% des formés de la santé et 91% des formés du social).

Pour plus de la moitié des formés exerçant une activité, cet emploi est à durée déterminée (CDD, non titulaires de la fonction publique, intérimaire...). Les formés du domaine de la santé actuellement en emploi sont davantage concernés par ces emplois à durée déterminée. Parallèlement, bien qu'ils soient plus souvent fonctionnaires, ils ont beaucoup moins accès au CDI.

Si la majorité des emplois à durée déterminée des formés du domaine social dépassent les six mois, ce n'est pas le cas de ceux des formés du domaine de la santé, dont la moitié des contrats durent moins de six mois, et près d'un quart sont des contrats de moins de trois mois (contre 18% des formés du social). A l'inverse, un quart des emplois à durée déterminée des formés du domaine social sont des contrats de plus de douze mois.

En revanche, près de 9 contrats à durée déterminée sur 10 ont été ou seront renouvelés pour les formés du domaine de la santé, contre près de 7 sur 10 pour les formés du domaine social.

Pour la plupart des formés occupant un emploi, il s'agit de leur premier emploi depuis la fin de leur formation, particulièrement pour les formés issus d'une formation sanitaire (65% contre 56% à l'issue d'une formation sociale). Parmi ceux dont il ne s'agit pas du premier emploi, un peu plus de la moitié déclare n'avoir changé qu'une fois d'emploi, signifiant tout de même que 4 formés sur 10 en emploi au moment de l'enquête ont changé au moins 2 fois d'emploi depuis la fin de leur formation.

## Une importante variabilité des conditions d'emploi

Si la plupart des formés actuellement en emploi travaillent à temps plein (plus de 8 sur 10), les emplois à temps partiel touchent particulièrement les formés dans le domaine social (30% contre 13% dans la santé). Ce temps partiel est souvent supérieur à un mi-temps (31h en moyenne). Pour autant, il ne résulte pas d'un choix pour bon nombre d'entre eux (63% à l'issue d'une formation sanitaire ou sociale). D'ailleurs, 6% des formés dans le domaine social et 3% dans le domaine sanitaire déclarent avoir plusieurs employeurs (souvent deux employeurs).

Le temps partiel n'est pas la seule condition d'emploi particulière après une formation sanitaire ou sociale, les horaires décalés et le travail de nuit le sont également. Le travail en horaires décalés, irréguliers ou coupés concerne davantage les formés du domaine sanitaire (69%) que social (49%). De même pour le travail de nuit avec 32% de formés dans la santé contre 10 % dans le social.

Selon le domaine de formation, les formés travaillent également dans des structures différentes. La majorité des formés dans le

domaine social qui occupent un emploi sont équitablement répartis entre les établissements de protection de l'enfance, les établissements pour adultes handicapés et le travail au domicile des particuliers, et ce, en fonction du diplôme qu'ils ont préparé. Les formés au diplôme d'accompagnant éducatif et social travaillent majoritairement dans les établissements pour adultes handicapés, tandis que plus de la moitié des formés au diplôme d'éducateur spécialisé travaillent dans des établissements de protection de l'enfance. Quant aux formés dans le domaine sanitaire, ils sont majoritairement concentrés dans les établissements hospitaliers (59%), et dans les établissements pour personnes âgées (20%). De fait, à l'issue d'une formation sanitaire, ils travaillent plus souvent dans des établissements de plus de 100 salariés, tandis qu'à l'issue d'une formation sociale, ils exercent davantage dans des structures de moins de 50, voire 20 salariés.

### Moins de trois mois pour trouver un emploi

Les formés ont mis peu de temps à décrocher leur emploi. Près de la totalité des formés du domaine sanitaire occupant un emploi l'ont trouvé en moins de trois mois, ainsi que 8 formés du domaine social sur 10. L'insertion sur le marché de l'emploi a donc été rapide pour ces formés. Les candidatures spontanées sont le principal moyen utilisé par les formés pour trouver leur emploi, surtout à l'issue d'une formation sanitaire. Les stages sont également un tremplin pour l'insertion professionnelle, et ils constituent une grande partie du contenu des formations sanitaires et sociales. Ainsi, 17% des formés ont décroché leur emploi suite à un stage, et par ailleurs, 40% des formés dans la santé et 29% des formés dans le social ont été stagiaires dans l'établissement dans lequel ils travaillent, et étaient donc déjà connus de leur employeur.

Plusieurs raisons ont orienté les formés vers l'emploi qu'ils occupent. En premier lieu, ils déclarent avoir été intéressés par l'activité et les missions, ainsi que par l'établissement dans lequel ils exercent. Pour les sortants de formation sociale, la stabilité professionnelle et la possibilité d'avoir un CDI ou d'être

titulaire de la fonction publique apparaissent comme les deux raisons principales de leur choix d'emploi. Pour les sortants de formation sanitaire, c'est la proximité de leur lieu de travail avec leur lieu de résidence qui ressort. Pour les uns comme pour les autres, est également citée la possibilité de mobilité professionnelle, en privilégiant les contrats à durée déterminée. Enfin, peu de sortants de formation citent les horaires et les conditions d'emploi.

### Un emploi en conformité avec la formation suivie

L'insertion professionnelle peut également se mesurer à travers le lien entre l'emploi occupé et la formation suivie. Ainsi, il apparaît que la grande majorité des formés exercent un emploi correspondant aux compétences acquises en formation. Seuls 2% des formés dans le domaine de la santé, occupant un emploi au moment de l'enquête, n'exercent pas dans ce domaine. Parmi les formés dans le social, occupant un emploi, près de 3% exercent finalement dans le domaine de la santé et 5% travaillent dans un autre domaine que celui du social ou de la santé.



## Tableau de synthèse des principaux indicateurs de l'enquête 2020

	Taux de réponse	Effectifs répondants	Taux de masculinisation	Taux d'insertion**
<b>Formations sanitaires</b>				
Formation Cadre de santé - Préparateur en pharmacie*	100%	<5	0%	0%
Formation Cadre de santé - Infirmier	84%	28	11%	100%
Formation Cadre de santé - Technicien LABM*	15%	<5	25%	100%
Formation Certificat de capacité d'Orthoptiste*	44%	8	13%	88%
Formation DE Aide-Soignant	30%	443	10%	94%
Formation DE Ambulancier	22%	29	39%	93%
Formation DE Auxiliaire de puériculture	41%	34	3%	94%
Formation DE Infirmier	39%	464	9%	92%
Formation DE Infirmier anesthésiste*	20%	<5	25%	100%
Formation DE Infirmier bloc opératoire*	23%	5	0%	100%
Formation DE Manipulateur en électroradiologie médicale	63%	10	30%	100%
Formation DE Masseur-kinésithérapeute*	7%	9	22%	100%
Formation DE Puériculture	39%	24	0%	96%
Formation DE Sage-Femme	61%	27	0%	92%
Formation d'Ergothérapeute*	5%	<5	0%	100%
<b>Formations sociales</b>				
Formation CA fonction Directeur d'établissement social	43%	10	40%	80%
Formation CA fonction Encadrement d'unité d'intervention sociale*	16%	8	50%	100%
Formation DE Accompagnant éducatif et social	40%	175	9%	90%
Formation DE Assistant familial	22%	33	23%	93%
Formation DE Conseiller en économie sociale et familiale	49%	65	3%	78%
Formation DE Assistant de service social	47%	51	8%	92%
Formation DE Educateur spécialisé	48%	75	18%	96%
Formation DE Educateur de jeunes enfants	49%	53	10%	100%
Formation DE Médiateur familial*	25%	<5	0%	100%
Formation DE Moniteur éducateur	16%	15	53%	93%
Formation DE Technicien de l'intervention sociale et familiale	43%	10	20%	100%
<b>Ensemble des formations</b>	<b>34%</b>	<b>1585</b>	<b>11%</b>	<b>93%</b>

\*En raison d'un très faible nombre de répondants, ces résultats doivent être considérés avec beaucoup de précaution.

\*\*Taux d'insertion : Part des formés occupant un emploi au moment de l'enquête ou ayant occupé un emploi depuis la fin de leur formation.

## Tableau de synthèse des principaux indicateurs de l'enquête 2020

	Effectifs répondants	Taux d'emploi	Part d'emplois à durée indéterminée	Taux de conformité**	Part de résidents ligériens parmi les formés en emploi
<b>Formations sanitaires</b>					
Formation Cadre de santé - Préparateur en pharmacie*	<5	0%	0%	0%	0%
Formation Cadre de santé - Infirmier	28	100%	100%	82%	54%
Formation Cadre de santé - Technicien LABM*	<5	100%	100%	100%	50%
Formation Certificat de capacité d'Orthoptiste*	8	88%	67%	86%	33%
Formation DE Aide-Soignant	443	93%	41%	98%	93%
Formation DE Ambulancier	29	93%	92%	96%	92%
Formation DE Auxiliaire de puériculture	34	88%	47%	96%	67%
Formation DE Infirmier	464	92%	33%	99%	72%
Formation DE Infirmier anesthésiste*	<5	100%	100%	100%	50%
Formation DE Infirmier bloc opératoire*	5	100%	100%	100%	80%
Formation DE Manipulateur en électroradiologie médicale	10	100%	22%	100%	78%
Formation DE Masseur-kinésithérapeute*	9	100%	100%	100%	63%
Formation DE Puériculture	24	92%	50%	91%	68%
Formation DE Sage-Femme	27	92%	10%	100%	67%
Formation d'Ergothérapeute*	<5	100%	50%	100%	0%
<b>Formations sociales</b>					
Formation CA fonction Directeur d'établissement social	10	70%	86%	63%	86%
Formation CA fonction Encadrement d'unité d'intervention sociale*	8	100%	67%	67%	100%
Formation DE Accompagnant éducatif et social	175	85%	45%	86%	95%
Formation DE Assistant familial	33	93%	96%	100%	100%
Formation DE Conseiller en économie sociale et familiale	65	75%	35%	59%	83%
Formation DE Assistant de service social	51	76%	19%	97%	69%
Formation DE Educateur spécialisé	75	87%	39%	86%	73%
Formation DE Educateur de jeunes enfants	53	90%	34%	93%	45%
Formation DE Médiateur familial*	<5	100%	100%	100%	0%
Formation DE Moniteur éducateur	15	93%	46%	77%	77%
Formation DE Technicien de l'intervention sociale et familiale	10	100%	100%	90%	80%
<b>Ensemble des formations</b>	<b>1585</b>	<b>90%</b>	<b>42%</b>	<b>93%</b>	<b>80%</b>

\*En raison d'un très faible nombre de répondants, ces résultats doivent être considérés avec beaucoup de précaution.

\*\*Taux de conformité : Part des formés en emploi au moment de l'enquête, dont le poste correspond au diplôme préparé.

## Quel public à l'entrée en formation ?



9%  
d'hommes



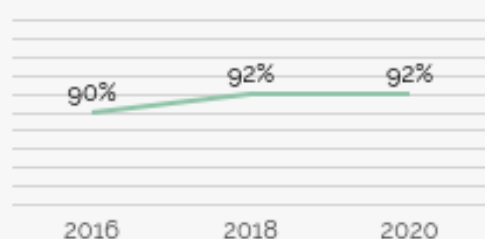
36%  
de formés de  
25 ans et plus



96%  
de diplômés du  
Baccalauréat  
et plus

## 92% des formés occupent un emploi environ 8 mois après la formation

Un taux d'emploi stable



Pour 65% des formés en emploi, il s'agit du 1er emploi depuis leur sortie de formation.



65%  
CDD et  
vacataires



33%  
CDI et  
fonctionnaires (11%)



2%

Autres



La moitié des CDD et contrat d'intérim ont une durée de moins de 6 mois, seuls 8% de ces contrats courent sur plus de 12 mois.

Pour 9 formés sur 10 en CDD et intérim, leur contrat a été ou sera renouvelé.



11%  
travaillent à temps partiel

Le temps partiel est supérieur à un mi-temps pour la quasi totalité des formés concernés.

Pour près des 3/4 d'entre eux, ce temps partiel est subi et non choisi. Ainsi, 7 formés travaillant à temps partiel sur 10 souhaiteraient travailler davantage.



42%  
travaillent de nuit

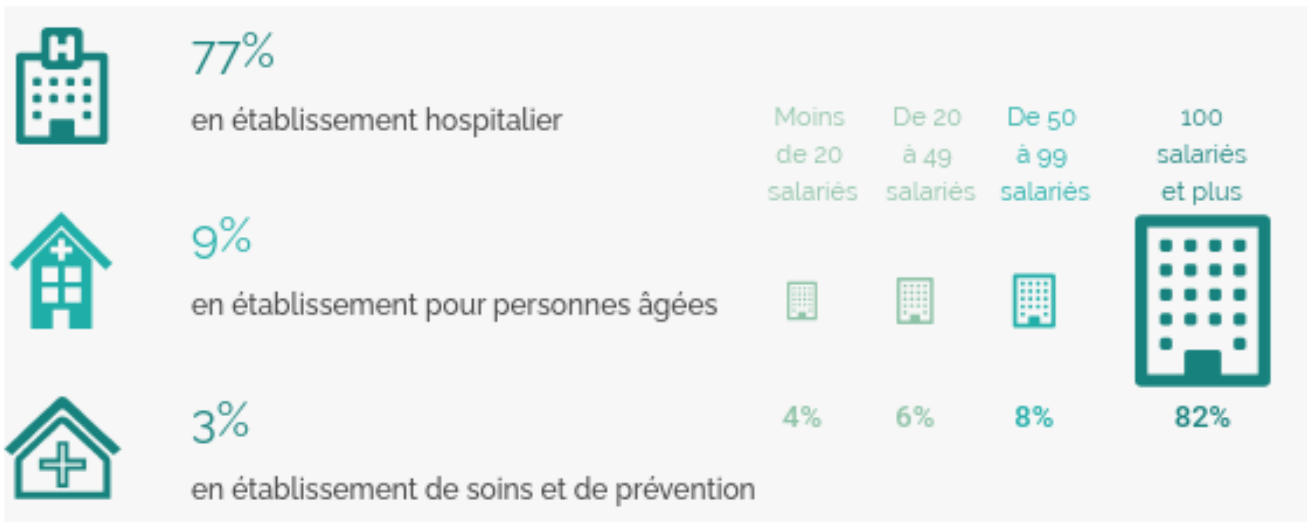


74%  
travaillent en horaires décalés, irréguliers  
ou coupés



3/4 des formés occupant un emploi perçoivent un salaire net mensuel compris entre 1 400 € et 1 800 €.

Enquête menée auprès des formés au diplôme d'Etat d'infirmier, dont le taux de réponse est de 39% (soit 464 répondants). Cariforef Pays de la Loire, janvier 2021.



### Le stage, un tremplin vers l'emploi

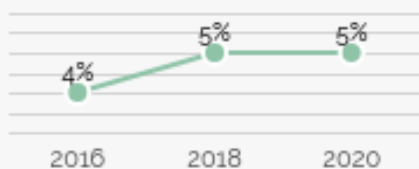


Près de la moitié des formés en emploi ont été stagiaires dans l'établissement dans lequel ils travaillent.

2 formés sur 10 ont décroché leur emploi directement suite à un stage, et 6 sur 10 l'ont trouvé suite à une candidature spontanée.

### 5% des formés sont à nouveau en formation

Une poursuite de formation stable

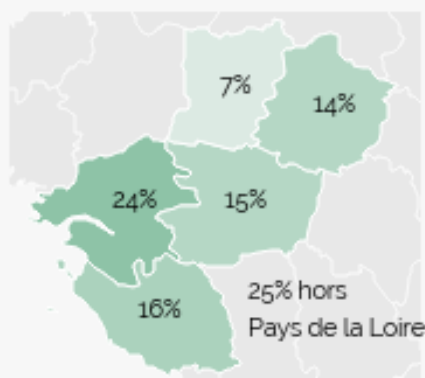


Cette formation est une suite logique à leur formation d'infirmier pour 2/3 d'entre eux.

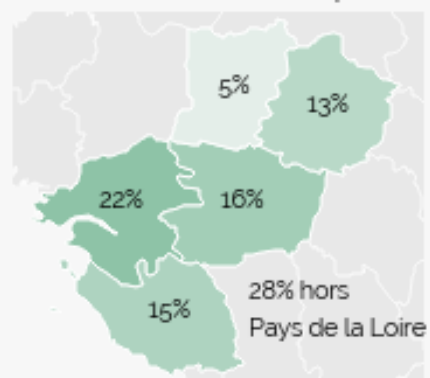
En effet, la plupart prépare un DE de puériculture.

### Trois quarts des formés sont Ligériens

Lieu de résidence avant la formation



Lieu de résidence 6 à 8 mois après la formation



Note de lecture: 24% des formés occupant un emploi au moment de l'enquête résidaient en Loire-Atlantique avant d'entrer en formation, ils sont 22% au moment de l'enquête, soit 6 à 8 mois après leur formation.

## Quel public à l'entrée en formation ?



**10%**  
d'hommes



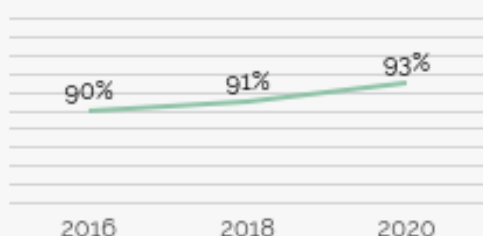
**80%**  
de formés de  
25 ans et plus



**71%**  
de diplômés du  
Baccalauréat  
et plus

## 93% des formés occupent un emploi environ 8 mois après la formation

Un taux d'emploi en légère progression



Pour 64% des formés en emploi, il s'agit du 1er emploi depuis leur sortie de formation.



A peine la moitié des CDD et contrat d'intérim ont une durée de moins de 6 mois, tandis que 15% de ces contrats courent sur plus de 12 mois.

Pour 86% des formés en CDD et intérim, leur contrat a été ou sera renouvelé.



**16%**  
travaillent à temps partiel

Le temps partiel est supérieur à un mi-temps pour 8 formés concernés sur 10.

Pour 6 formés en emploi à temps partiel sur 10, ce temps partiel est subi et non choisi. Ainsi, 6 formés travaillant à temps partiel sur 10 souhaiteraient travailler davantage.



**18%**  
travaillent de nuit

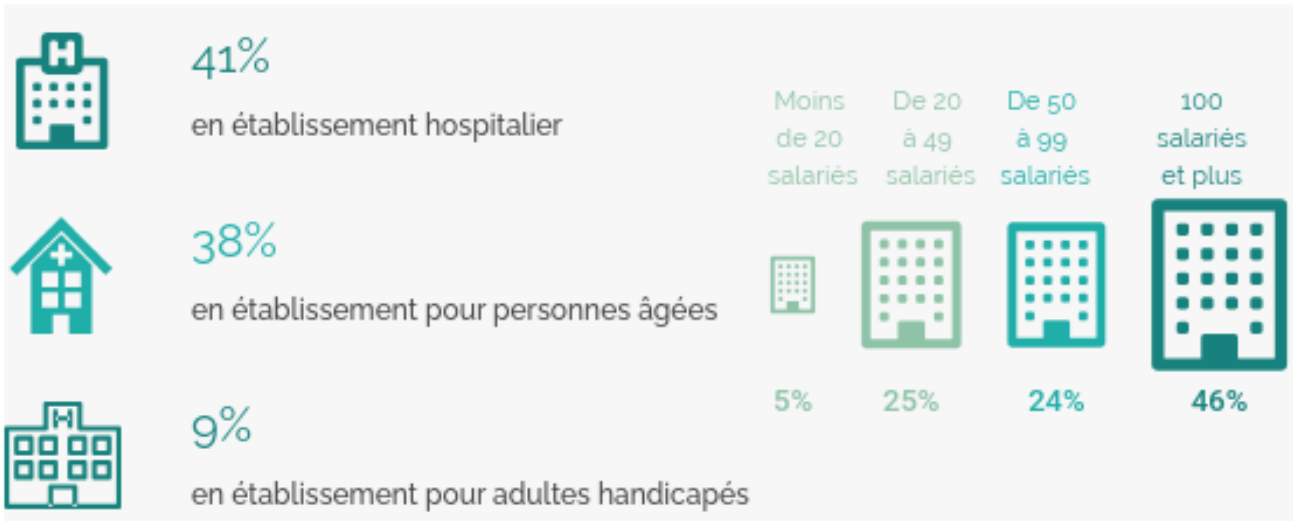


**71%**  
travaillent en horaires décalés,  
irréguliers ou coupés



7 formés sur 10 occupant un emploi perçoivent un salaire net mensuel compris entre 1 200 € et 1 600 €.

Enquête menée auprès des formés au diplôme d'Etat d'aide soignant, dont le taux de réponse est de 30% (soit 443 répondants). Cariforef Pays de la Loire, janvier 2021.



### Le stage, un tremplin vers l'emploi

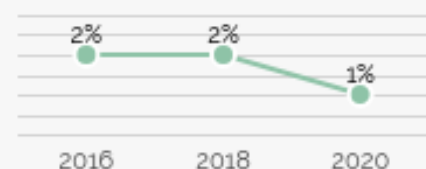


Plus d'un tiers des formés en emploi ont été stagiaires dans l'établissement dans lequel ils travaillent.

2 formés sur 10 ont décroché leur emploi directement suite à un stage, et près de la moitié l'ont trouvé suite à une candidature spontanée.

### Seul 1% des formés est à nouveau en formation

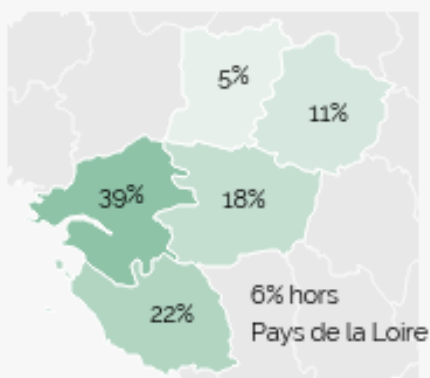
Une poursuite de formation stable



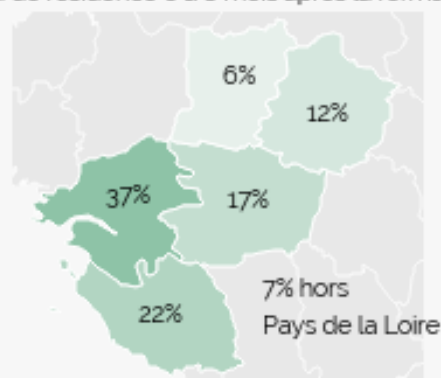
Cette formation est une suite logique à leur formation d'aide-soignant pour la moitié d'entre eux et une suite possible pour un tiers d'entre eux.

### 94% des formés sont Ligériens

Avant la formation



Lieu de résidence 6 à 8 mois après la formation



Note de lecture: 39% des formés occupant un emploi au moment de l'enquête résidaient en Loire-Atlantique avant d'entrer en formation, ils sont 37% au moment de l'enquête, soit 6 à 8 mois après leur formation.

Focus

## Après une formation d'accompagnant éducatif et social

### Quel public à l'entrée en formation ?



9%  
d'hommes



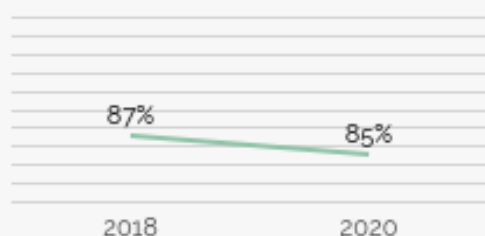
84%  
de formés de  
25 ans et plus



70%  
de diplômés du  
Baccalauréat  
et plus

### 85% des formés occupent un emploi environ 8 mois après la formation

Un diplôme récent avec un taux d'emploi  
relativement stable



Pour 65% des formés en emploi, il s'agit du 1er emploi depuis leur sortie de formation.



54%  
CDD et  
vacataires



45%  
CDI et  
fonctionnaires (4%)

1%

Autres



Pour 6 formés sur 10, les emplois à durée déterminée courent sur plus de 6 mois, dont plus de la moitié durent 12 mois ou plus.

Pour 7 formés sur 10 en CDD et intérim, leur contrat a été ou sera renouvelé.



45%  
travaillent à temps partiel

Le temps partiel est supérieur à un mi-temps pour 8 formés concernés sur 10.

Pour 65% des formés en emploi à temps partiel, ce temps partiel est subi et non choisi. Ainsi, 6 formés travaillant à temps partiel sur 10 souhaiteraient travailler davantage.



6%  
travaillent de nuit



63%  
travaillent en horaires décalés,  
irréguliers ou coupés



Un peu plus de la moitié des formés occupant un emploi perçoivent un salaire net mensuel compris entre 1 200 € et 1 600 €, et près de 2 sur 10 un salaire compris entre 1 000 € et 1 200 €.

Enquête menée auprès des formés au diplôme d'Etat d'accompagnant éducatif et social, dont le taux de réponse est de 40% (soit 175 répondants). Cariforef Pays de la Loire, janvier 2021.





48%

en établissement pour enfants, jeunes ou adultes handicapés



6%

au domicile des particuliers



23%

en établissement pour personnes âgées



4,5%

en établissement hospitalier et services médico-sociaux



11%

en école ou établissement de formation



3%

en établissement de protection de l'enfance

### Le stage, un tremplin vers l'emploi



Plus d'un tiers des formés en emploi ont été stagiaires dans l'établissement dans lequel ils travaillent.

16% ont décroché leur emploi directement suite à un stage, et près de la moitié l'ont trouvé suite à une candidature spontanée.

### Moins d'1% des formés sont à nouveau en formation



Le retour en formation est rare parmi les formés au DE d'Accompagnant Educatif et Social.

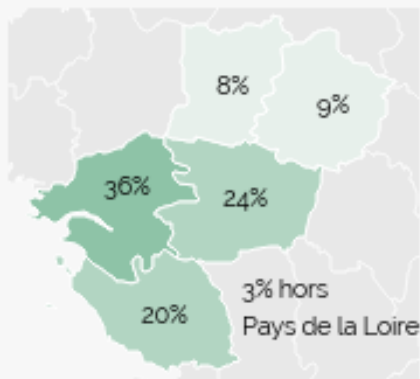


La recherche d'emploi concerne près de 7% des formés.

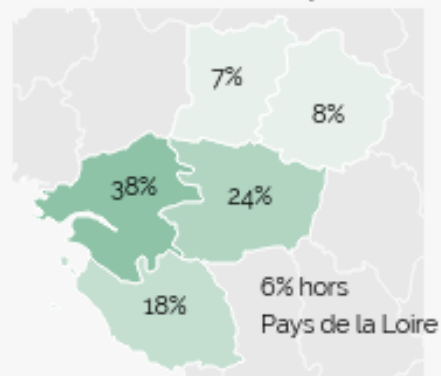
Parmi eux, 6 sur 10 ont déjà occupé un emploi depuis leur sortie de formation, souvent en contrat de moins de 6 mois.

### 97% des formés sont Ligériens

Avant la formation



Lieu de résidence 6 à 8 mois après la formation



Note de lecture: 36% des formés occupant un emploi au moment de l'enquête résidaient en Loire-Atlantique avant d'entrer en formation, ils sont 38% au moment de l'enquête, soit 6 à 8 mois après leur formation.



# Après une formation d'éducateur spécialisé

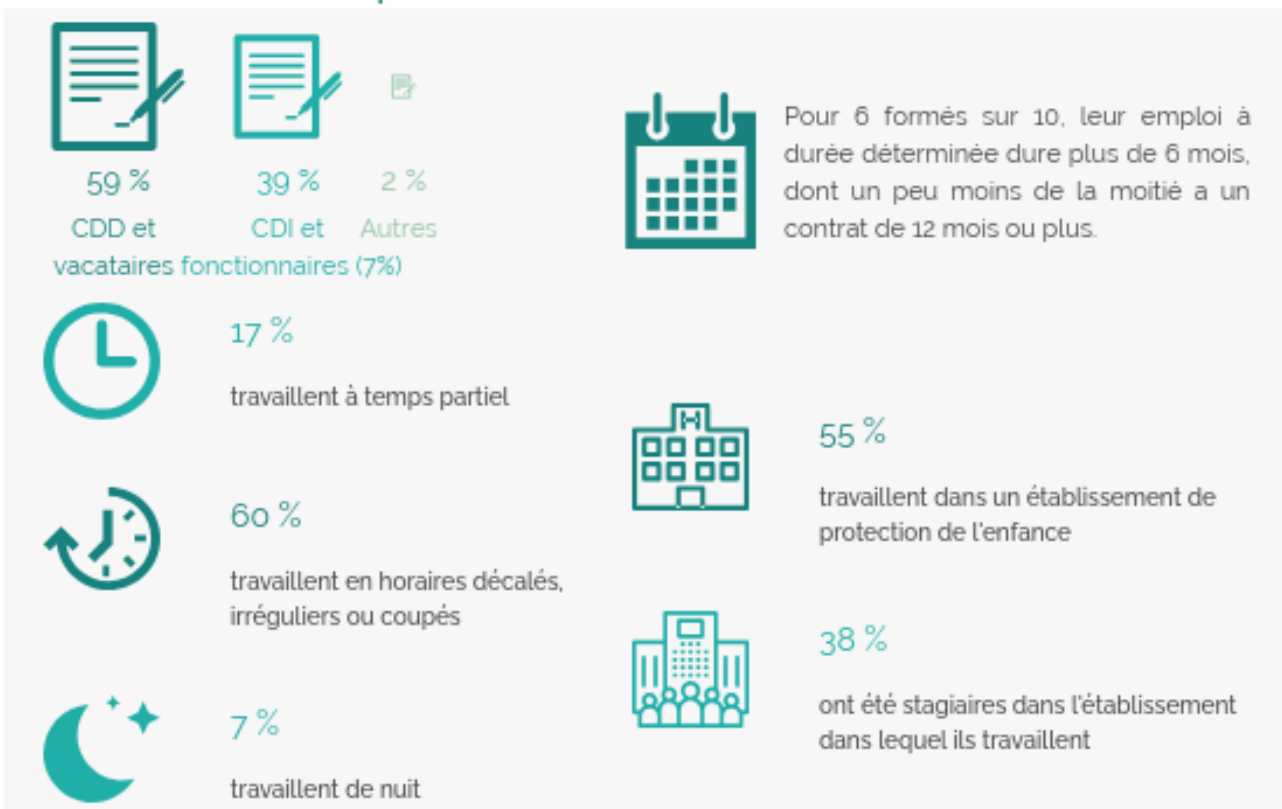
## Quel public à l'entrée en formation ?



## Environ 8 mois après la formation, quelle situation ?



## Quelles conditions d'emploi ?



Enquête menée auprès des formés au diplôme d'Etat d'éducateur spécialisé, dont le taux de réponse est de 48% (soit 75 répondants). Cariforef Pays de la Loire, janvier 2021.

# Après une formation de conseiller en économie sociale et familiale

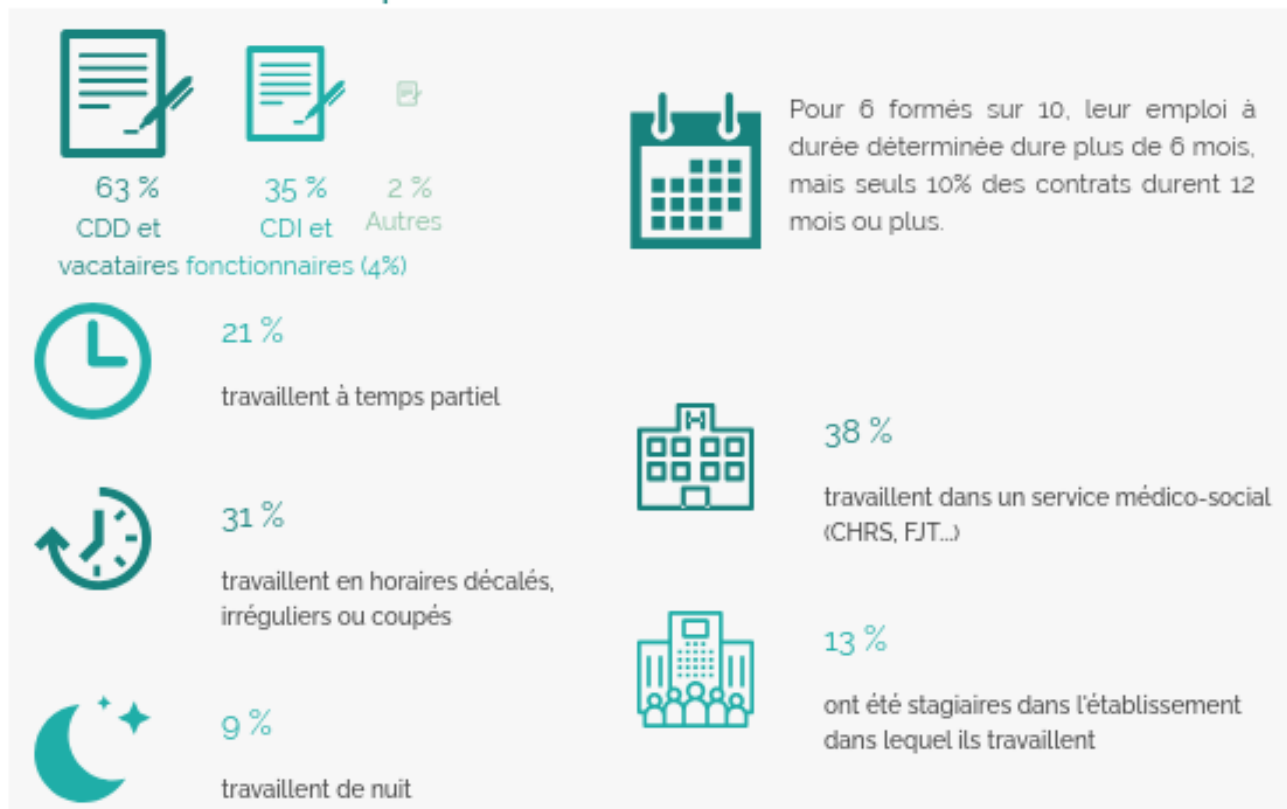
## Quel public à l'entrée en formation ?



## Environ 8 mois après la formation, quelle situation ?



## Quelles conditions d'emploi ?



Enquête menée auprès des formés au diplôme d'Etat de conseiller en économie sociale et familiale, dont le taux de réponse est de 49% (soit 65 répondants). Cariforef Pays de la Loire, janvier 2021.

# Après une formation d'assistant de service social

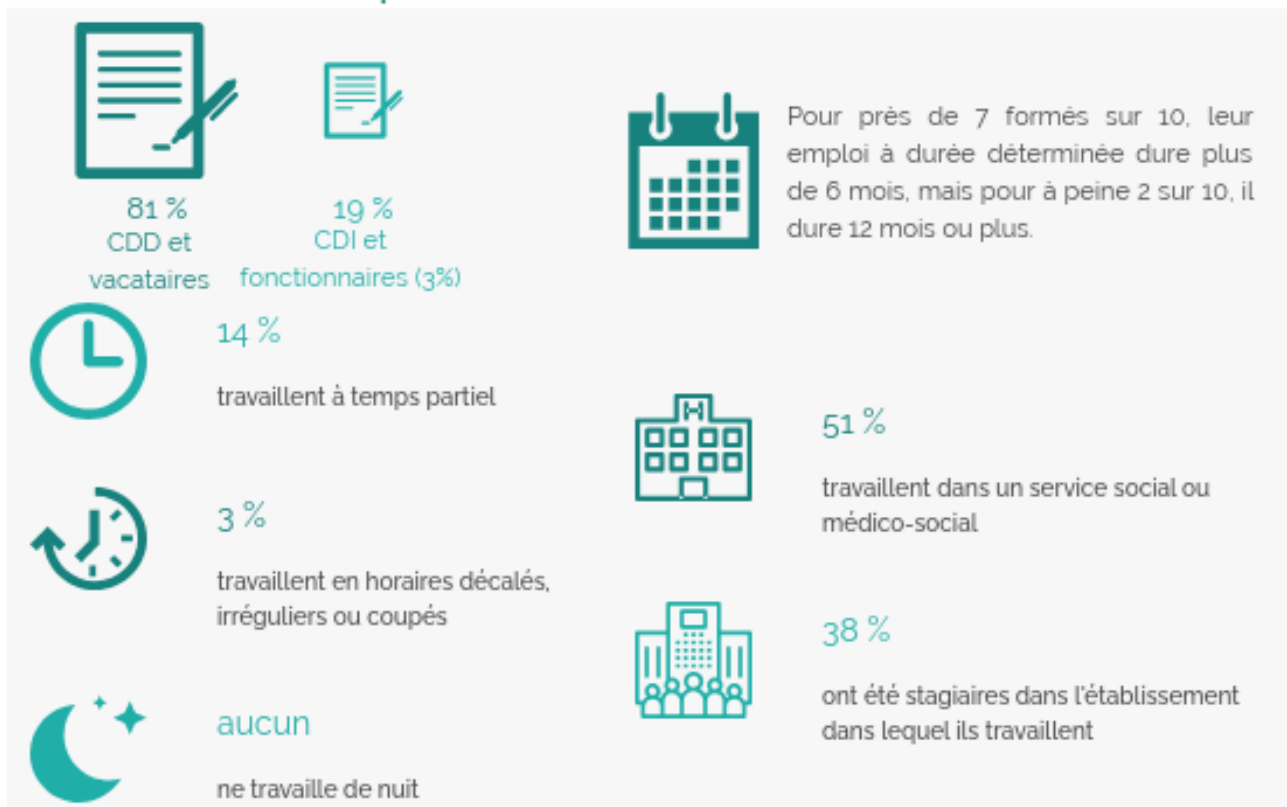
## Quel public à l'entrée en formation ?



## Environ 8 mois après la formation, quelle situation ?



## Quelles conditions d'emploi ?



Enquête menée auprès des formés au diplôme d'Etat d'assistant de service social, dont le taux de réponse est de 47% (soit 51 répondants). Cariforef Pays de la Loire, janvier 2021.

## Méthodologie

### Contexte et objectifs

Dans le cadre du programme d'activité du Cariforef Pays de la Loire et à la demande de la Région Pays de la Loire, cette enquête a été menée auprès des élèves et étudiants des instituts de formations sanitaires et sociales de la région ayant terminé leur formation en 2019.

Un grand remerciement est adressé à tous les instituts de formation qui se sont mobilisés pour diffuser cette enquête auprès de leurs élèves, ainsi qu'aux personnes qui y ont participé en répondant à ce questionnaire.

### Passation du questionnaire

Les élèves et étudiants sortis de formations sanitaires et sociales ont été invités à répondre au questionnaire entre mars et juin 2020. La passation du questionnaire s'est donc déroulée durant la crise sanitaire, en partie durant le 1<sup>er</sup> confinement, mais les résultats de l'enquête ne révèlent aucun impact visible sur les données obtenues.

### Représentativité de l'échantillon

Parmi les 4640 personnes issues de formations sanitaires et sociales interrogées, 1585 ont répondu à l'enquête, soit un taux de retour de 34%. Ce taux de réponse est un peu en dessous de ceux des précédentes enquêtes, en raison notamment du contexte dans lequel a été réalisée l'enquête cette année. Afin d'obtenir une meilleure représentativité de l'ensemble de la population sortie de formation en 2019, un redressement a été réalisé ayant pour critère la formation suivie. Les résultats présentés dans ce rapport sont représentatifs des répondants à l'enquête.

Formations sanitaires	Effectifs	Poids
Formation Cadre de santé (Préparateurs en pharmacie)	<5	1,0000
Formation Cadre de santé (Infirmier)	28	1,1071
Formation Cadre de santé (technicien LABM)	<5	10,0000
Formation Certificat de capacité d'orthoptiste	8	2,2500
Formation DE Aide-Soignant	443	3,2822
Formation DE Ambulancier	29	4,5862
Formation DE Auxiliaire Puériculture	34	2,4412
Formation DE Infirmier	464	2,5560
Formation DE Infirmier Anesthésiste	<5	5,0000
Formation DE Infirmier Bloc Opératoire	5	4,4000
Formation DE Manipulateur Electro-radiologie médicale	10	1,6000
Formation DE Masseur-Kinésithérapeute	9	14,3333
Formation DE Puéricultrice	24	2,4583
Formation DE Sage-Femme	27	1,6296
Formation d'ergothérapeute	<5	9,5000
<b>Formations sociales</b>		
Formation CA fonction directeur établissement social	10	2,3000
Formation CA fonction encadrement unité intervention sociale	8	6,3750
Formation DE Accompagnant éducatif et social : accompagnement à l'éducation inclusive et à la vie ordinaire	45	1,8000
Formation DE Accompagnant éducatif et social : accompagnement de la vie à domicile	41	3,8537
Formation DE Accompagnant éducatif et social : accompagnement de la vie en structure collective	89	2,2921
Formation DE Assistant Familial	33	4,5455
Formation DE Conseillère en Économie Sociale et Familiale	65	2,0615
Formation DE Assistant de Service Social	51	2,1373
Formation DE Educateur spécialisé	75	2,0933
Formation DE Educateur Jeunes Enfants	53	2,0377
Formation DE Médiateur Familial	<5	4,0000
Formation DE Moniteur éducateur	15	6,2000
Formation DE Technicien de l'intervention sociale familiale	10	2,3000



CARIFOREF des Pays de la Loire  
12 boulevard Georges Pompidou 44200 Nantes  
02 40 20 21 31

<https://www.choisirmonmetier-paysdelaloire.fr/>

[info@cariforef-pdl.org](mailto:info@cariforef-pdl.org)

Direction-Administration : Valérie Lucas

Responsable de la rédaction : France Duquesnoy

Rédactrice : Célia Yvon

Maquette et mise en page : Célia Yvon



La publication et la synthèse de l'étude sont mises à disposition [sous licence CC BY NC SA 4.0 International](https://creativecommons.org/licenses/by-nc-sa/4.0/).